

L'EMPLOI

à Fontenay-sous-Bois

Semestre
mars 2008 – septembre 2008

Période
mars 2000 – septembre 2008

SERVICE DU DEVELOPPEMENT ECONOMIQUE – VILLE DE FONTENAY-SOUS BOIS

Fontenay-sous-Bois



une ville à vivre

SOMMAIRE

1) Semestre mars 2008 – septembre 2008 (données non corrigées des variations saisonnières)

- a) Grandes lignes de l'évolution
- b) Nombre de demandeurs d'emplois, chiffres mensuels Fontenay-sous-Bois
- c) Demandeurs d'emploi par tranche d'âge, Fontenay-sous-Bois
- d) Demandeurs d'emploi par qualification professionnelle, Fontenay-sous-Bois
- e) Comparatif Ile-de-France/Val-de-Marne/Fontenay, base 100 en mars 2008
- f) Comparatif Ile-de-France/Val-de-Marne/Fontenay, par tranche d'âge, base 100 en mars 2008.
- g) Comparatif Ile-de-France/Fontenay, par qualification, base 100 en mars 2008.
- g) Comparatif Val-de-Marne/Fontenay, par qualification, base 100 en mars 2008.

2) Période mars 2000 - septembre 2008 (données non corrigées des variations saisonnières)

- a) Grandes lignes de l'évolution
- b) Evolution semestrielle des demandeurs d'emplois, Fontenay-sous-Bois
- c) Evolution semestrielle des demandeurs d'emplois par tranche d'âge, Fontenay-sous-Bois
- d) Evolution semestrielle des demandeurs d'emploi par qualification professionnelle, Fontenay-sous-Bois

3) Quelques explications pour faciliter la compréhension

Avertissement :

Les données prise en compte dans cette étude sont antérieures à l'aggravation de la crise (semestre mars-septembre 2008) et ne traduisent donc pas la dégradation de l'emploi dont les médias se font écho jour après jour actuellement. Localement, nous n'avons pas encore de données détaillées et précises, mais la direction de Pôle emploi (structure née du regroupement de l'ANPE et des Assedic) nous informe d'une légère augmentation du nombre de demandeurs inscrits et, surtout, d'un tarissement important des offres d'emploi enregistrées.

Sources :

- Agence locale de l'A.N.P.E.
- Direction Régionale du Travail, de l'Emploi et de la Formation Professionnelle
- Dares, Direction de l'animation de la recherche, des études et des statistiques, Ministère de l'emploi, du travail et de la cohésion sociale.

Evolution mars 2008 - septembre 2008

En septembre 2008, l'ANPE Fontenay enregistre **1 647** (catégorie 1), **1 908** (catégorie 1+6) et **2 721** (toutes catégories sauf 4 et 5) **demandes d'emploi**, suivant la situation du demandeur (voir définitions des catégories en fin de ce document).

De mars à septembre 2008, le nombre de demandeurs d'emploi inscrits à l'ANPE a légèrement augmenté. L'évolution moyenne est de +1,7% : +2,7% pour la catégorie 1 (C1), +1,3% pour les catégories 1+6 (C1+6) et +1% pour l'ensemble des catégories moins la 4 et la 5 (TC-4/5).

Durant ce semestre mars-septembre 2007, l'évolution régionale (+2,2% pour la C1 et +0,6% pour TC-4/5) et **l'évolution départementale** (+1,7% pour la C1 et +0,2% pour TC-4/5) **enregistrent aussi une faible augmentation du nombre de DE** inscrits.

L'augmentation constatée à Fontenay est d'ampleur sensiblement égale à celle des autres deux territoires.

Dans la commune, la ventilation des demandes C1 par tranche d'âge met en évidence :

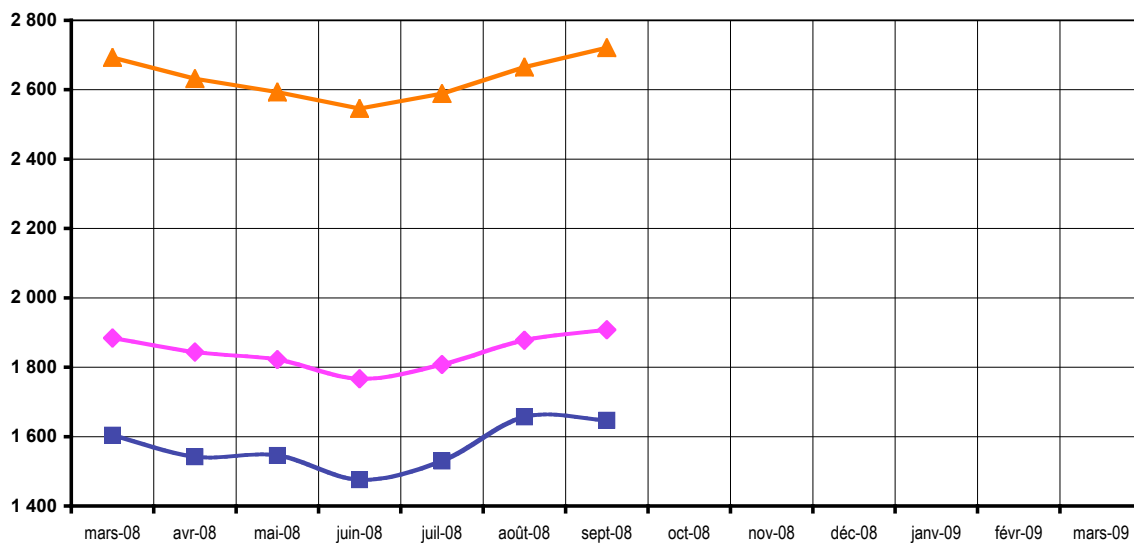
- **une importante augmentation des moins de 25 ans**, +26,3% depuis mars 2008. Compte tenu de la forte saisonnalité des demandes des jeunes (données non corrigées des variations saisonnières), avec des pics en septembre, octobre et novembre, le nombre d'inscrits devrait redescendre au cours du semestre septembre 2008-mars 2009. Relativement aux chiffres régionaux (+29,3%) et départementaux (+29,1%), **l'augmentation des DE-25 ans inscrits est moins forte à Fontenay**, sur la même période.
- **une très faible augmentation des 25-49 ans**, +1% depuis mars 2008, résultat à peine plus élevé que ceux enregistrés aux niveaux régional (-0,4%) et départemental (-0,9%).
- **une diminution significative des 50 ans et +**, soit -4% depuis mars 2008. **Ce recul du nombre de DE50+ est sensiblement identique celui de la région (-3,9%) et moins important que celui du département (-5,5%).**

La ventilation des demandes C1 par qualification révèle

- **une forte diminution des manœuvres/ouvriers**, -16% depuis mars 2008, de plus forte ampleur que celles observées aux niveaux régional (-2,6%) et départemental (-2,7%)
- **une diminution significative des employés non-qualifiés**, +7,9%, beaucoup plus importante que celles de la région (-0,8%) et du département (-0,9%)
- **une augmentation conséquente des employés qualifiés**, +8% depuis mars 2008, plus forte que celles observées aux niveaux régional (-+5,1%) et départemental (+3,4%)
- **une augmentation similaire des agents de maîtrise, techniciens et cadres**, +8,6%, qui contraste avec les résultats régional (+0,7%) et départemental (+0,9%).

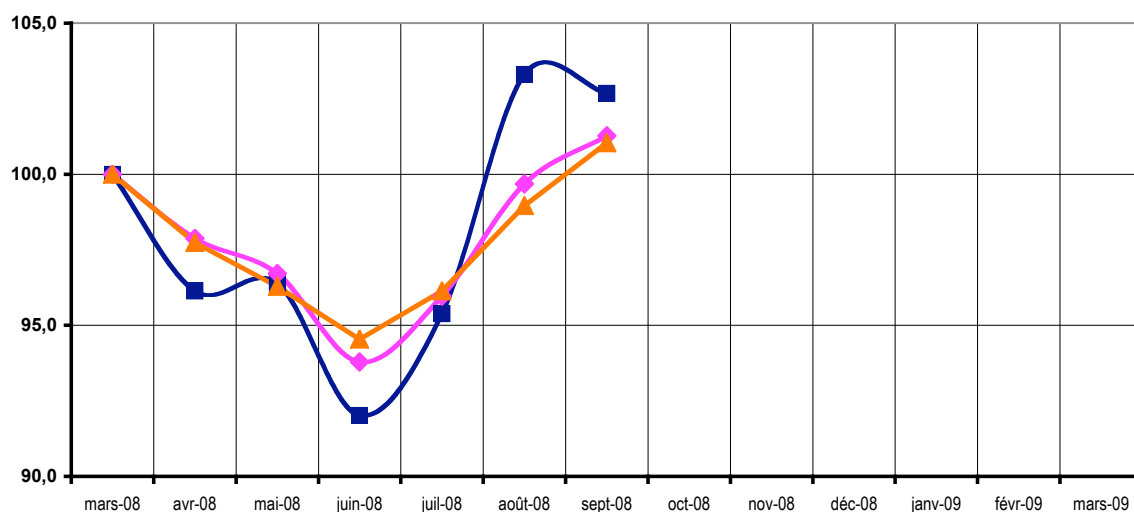
Attention : Nous comparons les chiffres de Fontenay avec ceux de la Région Ile-de-France et ceux du Val-de-Marne. Le profil socio-professionnel de la commune de Fontenay est plus proche de ces deux territoires, ce qui renforce la pertinence des comparaisons effectuées.

Variation du nombre de demandeurs d'emploi à Fontenay



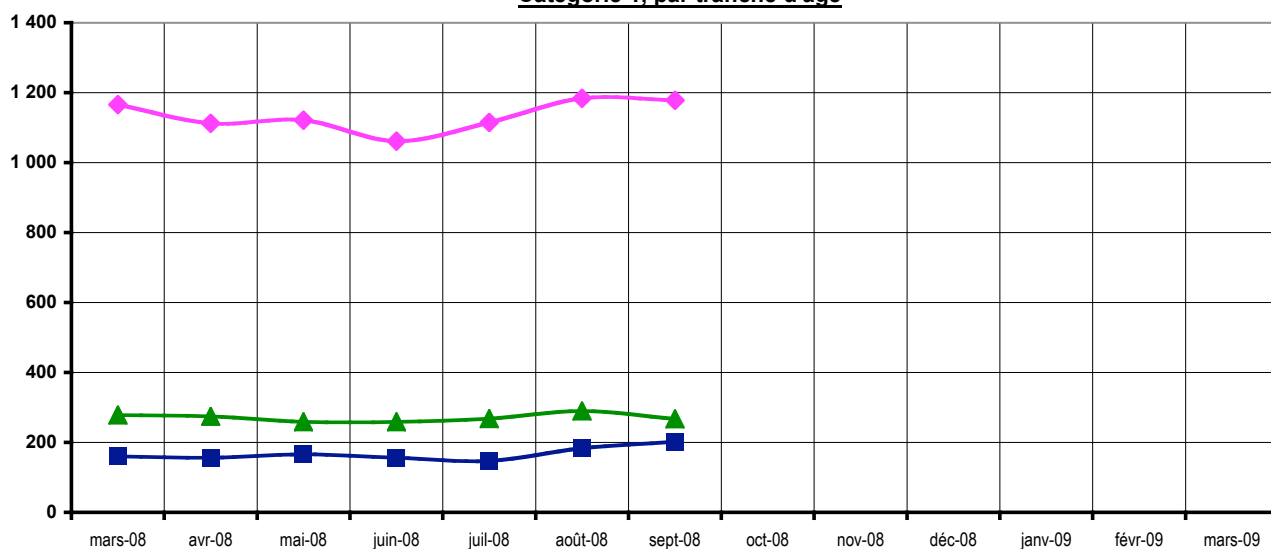
	mars-08	avr-08	mai-08	juin-08	juil-08	août-08	sept-08	oct-08	nov-08	déc-08	janv-09	févr-09	mars-09
■ Catégorie 1	1 604	1 542	1 546	1 476	1 530	1 657	1 647						
◆ Catégorie 1+6	1 884	1 844	1 822	1 767	1 808	1 878	1 908						
▲ Total moins catégories 4 et 5	2 693	2 632	2 593	2 546	2 589	2 665	2 721						

Variation des demandeurs d'emploi à Fontenay (en pourcentage, base 100)



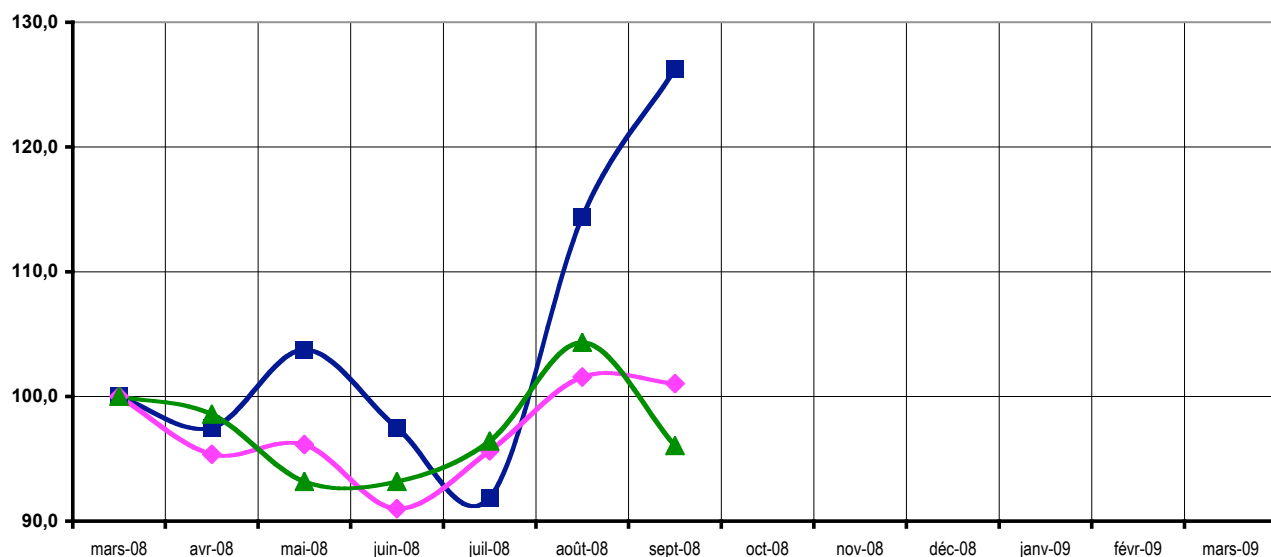
	mars-08	avr-08	mai-08	juin-08	juil-08	août-08	sept-08	oct-08	nov-08	déc-08	janv-09	févr-09	mars-09
■ Catégorie 1	100,0	96,1	96,4	92,0	95,4	103,3	102,7						
◆ Catégorie 1+6	100,0	97,9	96,7	93,8	96,0	99,7	101,3						
▲ Total moins catégories 4 et 5	100,0	97,7	96,3	94,5	96,1	99,0	101,0						

Variation du nombre de demandeurs d'emploi à Fontenay
Catégorie 1, par tranche d'âge



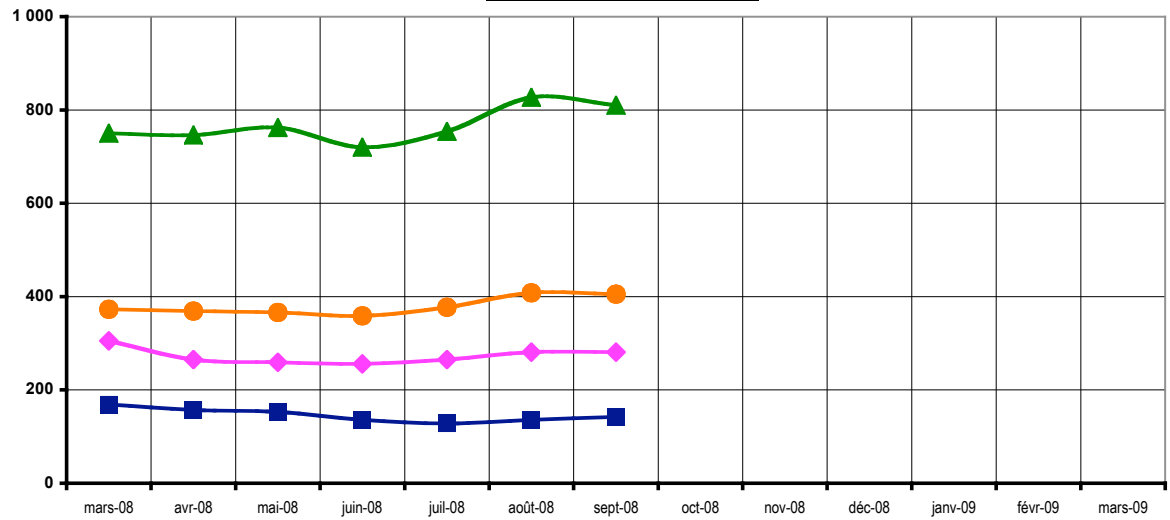
	mars-08	avr-08	mai-08	juin-08	juil-08	août-08	sept-08	oct-08	nov-08	déc-08	janv-09	févr-09	mars-09
-25ans	160	156	166	156	147	183	202						
25 à 49ans	1 166	1 112	1 121	1 061	1 115	1 184	1 178						
50ans et +	278	274	259	259	268	290	267						

Variation des demandeurs d'emploi à Fontenay
Catégorie 1, par tranche d'âge (en pourcentage, base 100)



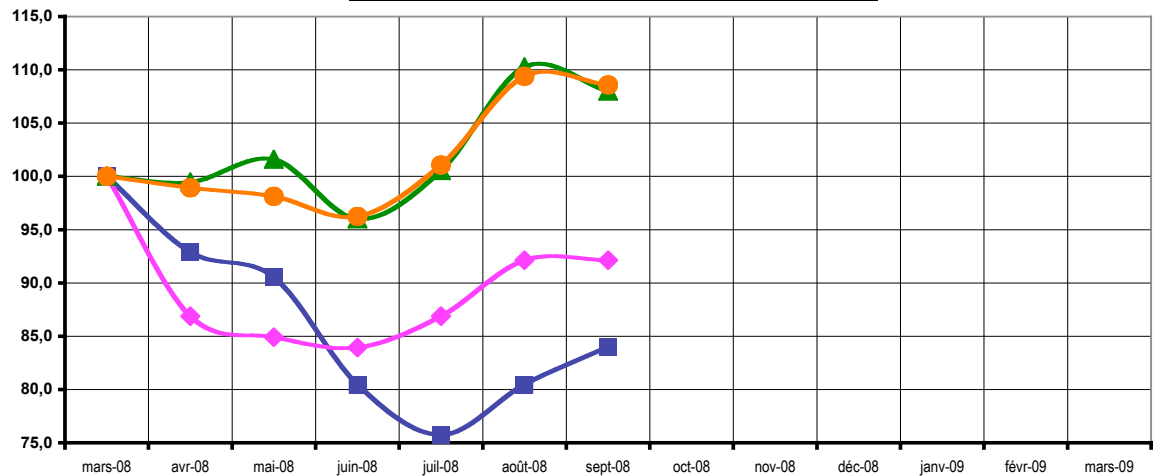
	mars-08	avr-08	mai-08	juin-08	juil-08	août-08	sept-08	oct-08	nov-08	déc-08	janv-09	févr-09	mars-09
-25ans	100,0	97,5	103,8	97,5	91,9	114,4	126,3						
25 à 49ans	100,0	95,4	96,1	91,0	95,6	101,5	101,0						
50ans et +	100,0	98,6	93,2	93,2	96,4	104,3	96,0						

**Variation du nombre des demandeurs d'emploi à Fontenay
Catégorie 1, par qualification**



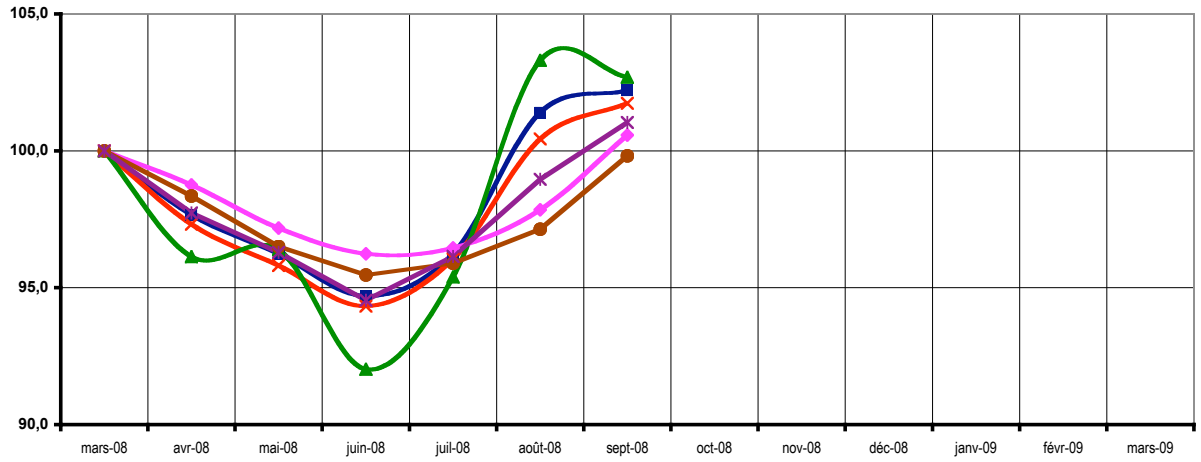
	mars-08	avr-08	mai-08	juin-08	juil-08	août-08	sept-08	oct-08	nov-08	déc-08	janv-09	févr-09	mars-09
■ Manceuvre/Ouvrier spé. et qual.	169	157	153	136	128	136	142						
◆ Employé non qual.	305	265	259	256	265	281	281						
▲ Employé qual.	750	746	762	720	754	827	810						
● Maîtrise/Technicien/Cadre	373	369	366	359	377	408	405						

**Variation des demandeurs d'emploi à Fontenay
Catégorie 1, par qualification (en pourcentage, base 100)**



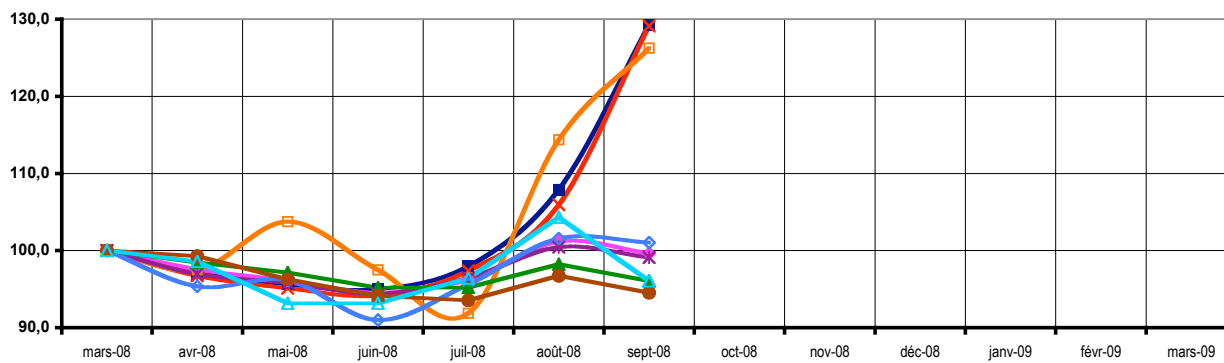
	mars-08	avr-08	mai-08	juin-08	juil-08	août-08	sept-08	oct-08	nov-08	déc-08	janv-09	févr-09	mars-09
■ Manceuvre/Ouvrier spé. et qual.	100,0	92,9	90,5	80,5	75,7	80,5	84,0						
◆ Employé non qual.	100,0	86,9	84,9	83,9	86,9	92,1	92,1						
▲ Employé qual.	100,0	99,5	101,6	96,0	100,5	110,3	108,0						
● Maîtrise/Techn/Cadre	100,0	98,9	98,1	96,2	101,1	109,4	108,6						

**Comparatif Ile-de-France - Val-de-Marne - Fontenay : variation des demandeurs d'emploi
(en pourcentage, base 100)**



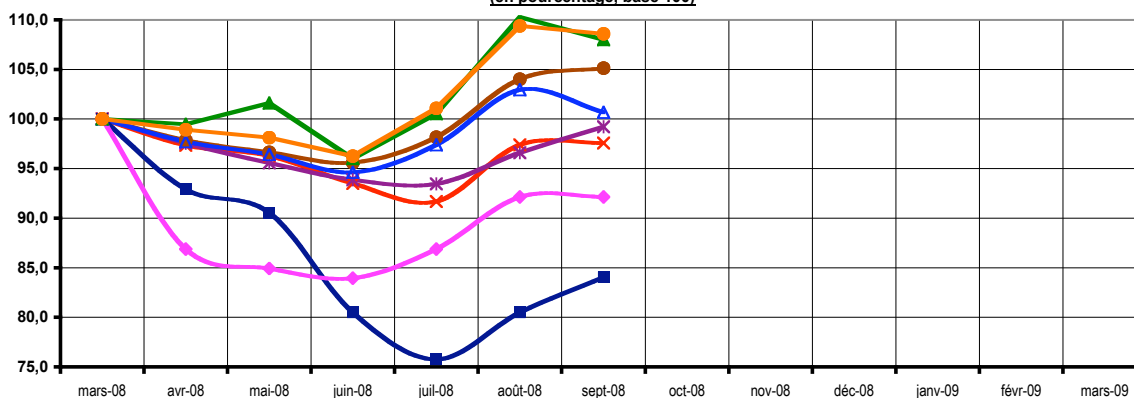
	mars-08	avr-08	mai-08	juin-08	juil-08	août-08	sept-08	oct-08	nov-08	déc-08	janv-09	févr-09	mars-09
■ Cat 1 IdF	100,0	97,7	96,2	94,7	96,2	101,4	102,2						
✕ Cat 1 VdM	100,0	97,3	95,8	94,3	96,0	100,4	101,7						
▲ Cat 1 Fontenay	100,0	96,1	96,4	92,0	95,4	103,3	102,7						
◆ Total moins 4-5 IdF	100,0	98,8	97,2	96,2	96,5	97,8	100,6						
● Total moins 4-5 VdM	100,0	98,3	96,5	95,5	95,9	97,1	99,8						
✱ Total moins 4-5 Fontenay	100,0	97,7	96,3	94,5	96,1	99,0	101,0						

**Comparatif Ile-de-France - Val-de-Marne - Fontenay : Variation des D.E. de Cat. 1, par âge
(en pourcentage, base 100)**



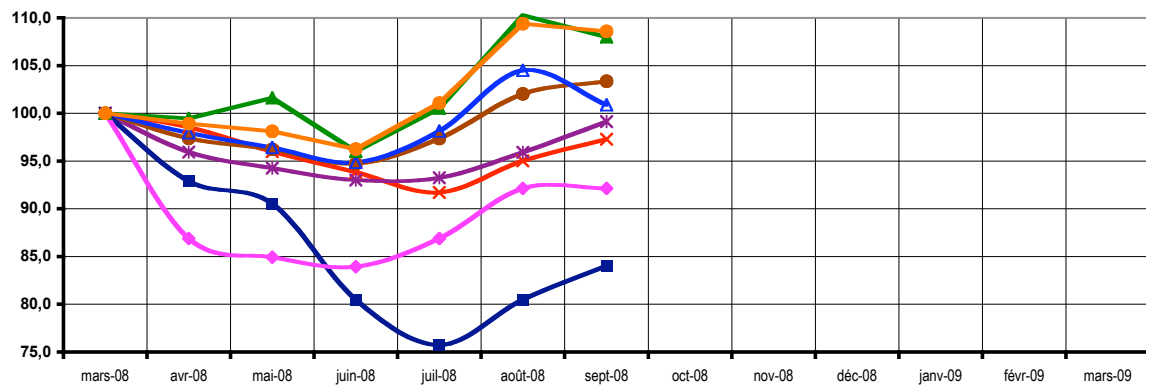
	mars-08	avr-08	mai-08	juin-08	juil-08	août-08	sept-08	oct-08	nov-08	déc-08	janv-09	févr-09	mars-09
■ <25ans IdF	100,0	97,2	95,6	95,0	98,0	107,9	129,3						
✕ <25 ans VdM	100,0	96,7	95,1	94,2	97,4	105,9	129,1						
□ <25ans Fontenay	100,0	97,5	103,8	97,5	91,9	114,4	126,3						
◆ 25-49ans IdF	100,0	97,5	96,1	94,5	96,2	101,2	99,6						
✱ 25-49ans VdM	100,0	97,0	95,8	94,4	96,4	100,4	99,1						
◇ 25-49ans Fontenay	100,0	95,4	96,1	91,0	95,6	101,5	101,0						
▲ 50ans et+ IdF	100,0	98,5	97,1	95,2	95,2	98,2	96,1						
● 50ans et+ VdM	100,0	99,3	96,3	94,1	93,6	96,7	94,5						
△ 50ans et+ Fontenay	100,0	98,6	93,2	93,2	96,4	104,3	96,0						

**Comparatif Ile-de-France - Fontenay : variation des DE Catégorie 1, par qualification
(en pourcentage, base 100)**



	mars-08	avr-08	mai-08	juin-08	juil-08	août-08	sept-08	oct-08	nov-08	déc-08	janv-09	févr-09	mars-09
✕ IdF Man/Ouvrier spé. et qual.	100,0	97,3	96,3	93,5	91,7	97,4	97,6						
✱ IdF Employé non qual.	100,0	97,5	95,6	93,9	93,5	96,6	99,2						
● IdF Employé qual.	100,0	97,8	96,6	95,6	98,2	104,0	105,1						
▲ IdF Maîtrise/Technicien/Cadre	100,0	97,7	96,4	94,6	97,4	102,9	100,7						
■ Fontenay Man/Ouvrier spé. et qual.	100,0	92,9	90,5	80,5	75,7	80,5	84,0						
◆ Fontenay Employé non qual.	100,0	86,9	84,9	83,9	86,9	92,1	92,1						
▲ Fontenay Employé qual.	100,0	99,5	101,6	96,0	100,5	110,3	108,0						
● Fontenay Maîtrise/Techn/Cadre	100,0	98,9	98,1	96,2	101,1	109,4	108,6						

**Comparatif Val-de-Marne - Fontenay : variation des DE Catégorie 1, par qualification
(en pourcentage, base 100)**



	mars-08	avr-08	mai-08	juin-08	juil-08	août-08	sept-08	oct-08	nov-08	déc-08	janv-09	févr-09	mars-09
VdM Mani/Ouvrier spé. et qual.	100,0	98,5	96,0	93,8	91,7	95,0	97,3						
VdM Employé non qual.	100,0	95,9	94,3	93,0	93,2	95,9	99,1						
VdM Employé qual.	100,0	97,4	96,2	94,7	97,4	102,0	103,4						
VdM Maîtrise/Technicien/Cadre	100,0	97,9	96,4	94,9	98,1	104,5	100,9						
Fontenay Mani/Ouvrier spé. et qual.	100,0	92,9	90,5	80,5	75,7	80,5	84,0						
Fontenay Employé non qual.	100,0	86,9	84,9	83,9	86,9	92,1	92,1						
Fontenay Employé qual.	100,0	99,5	101,6	96,0	100,5	110,3	108,0						
Fontenay Maîtrise/Techn/Cadre	100,0	98,9	98,1	96,2	101,1	109,4	108,6						

Evolution mars 2000 – septembre 2008

Sur cette période longue (neuf années, dix-huit semestres), on peut constater :

Le nombre de DE inscrits à l'ANPE augmente, aussi bien la catégorie 1 que l'agrégat toutes catégories -4/5. Les chiffres de septembre 2008 marquent une rupture avec la tendance constatée depuis septembre 2004 et, plus particulièrement, avec la baisse ininterrompue depuis septembre 2006.

Cette inflexion sera sans doute prolongée par les chiffres des prochains semestres, Fontenay n'ayant a priori aucune raison de se soustraire à l'évolution du chômage constatée sur le plan national. La crise économique et la diminution de la croissance, voire la décroissance pousseront le nombre de demandeurs inscrits à la hausse.

L'évolution des inscrits en C1 suivant les différentes tranches d'âge n'est pas homogène :

Le nombre de demandeurs de moins de 25 ans augmente de presque 20 points par rapport à mars 2008 (en base 100), ce qui s'explique par la forte saisonnalité de cette demande. Mais le pic de septembre 2008 est inférieur à celui de septembre 2007.

Le nombre des 25/49 ans augmente très légèrement ce semestre.

Les DE de 50 ans et plus diminuent légèrement (-2 points).

L'évolution des demandes C1 par qualification révèle :

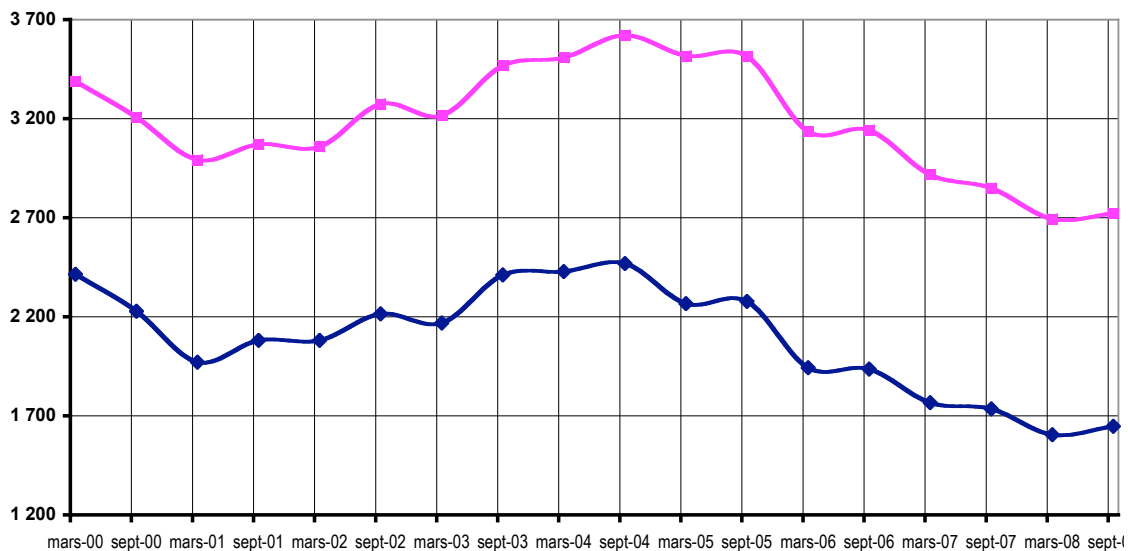
Deux qualifications connaissent encore ce semestre une diminution du nombre d'inscrits :

- les manœuvres/ouvriers, avec une diminution significative, marquent un nouveau plus bas
- les employés non-qualifiés diminuent pour atteindre de nouveau le niveau le plus bas de la série

Deux qualifications augmentent :

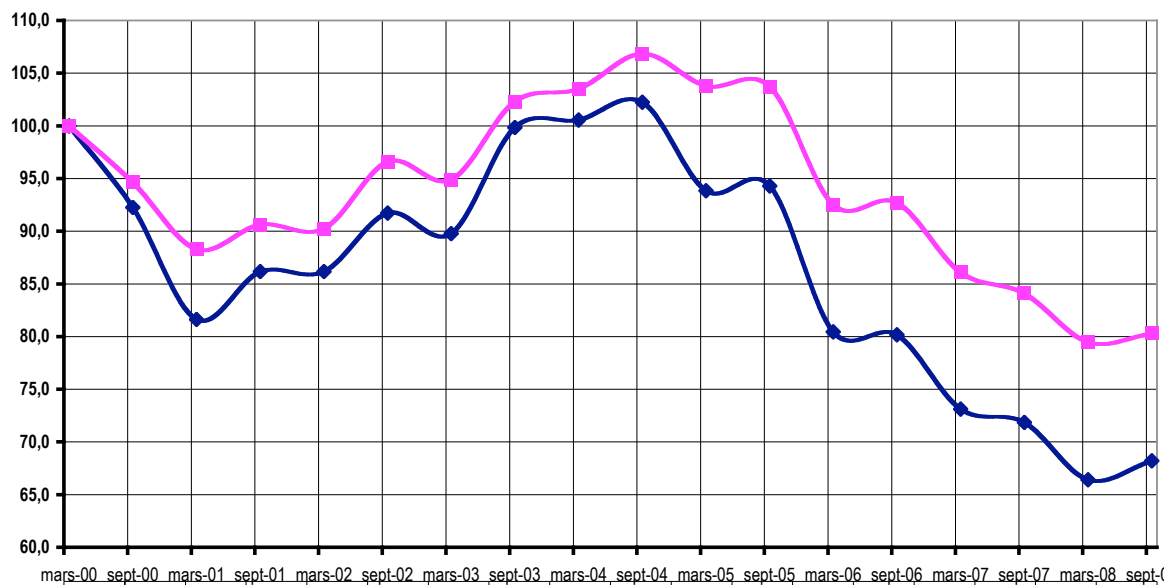
- les employés qualifiés de +6 points
- les maîtrise/technicien/cadre de +7 points

Variation du nombre de demandeurs d'emploi



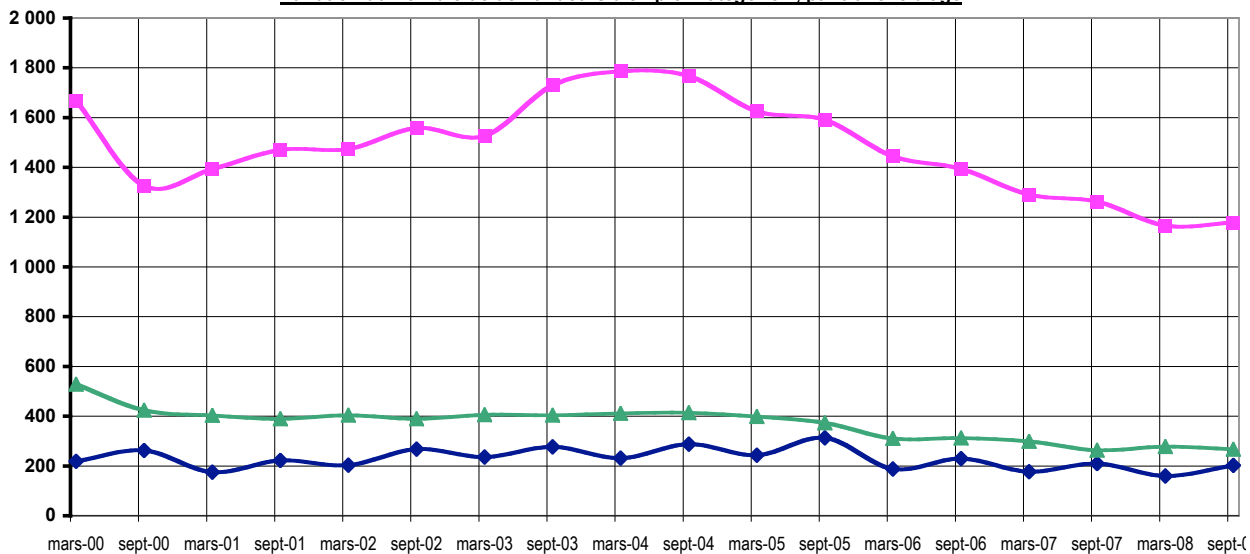
	mars-00	sept-00	mars-01	sept-01	mars-02	sept-02	mars-03	sept-03	mars-04	sept-04	mars-05	sept-05	mars-06	sept-06	mars-07	sept-07	mars-08	sept-08
Fontenay Catégorie 1	2 415	2 228	1 971	2 081	2 081	2 215	2 168	2 411	2 428	2 469	2 266	2 277	1 943	1 936	1 766	1 735	1 604	1 647
Fontenay Total moins cat. 4 et 5	3 389	3 207	2 992	3 071	3 058	3 274	3 216	3 467	3 508	3 621	3 517	3 515	3 135	3 142	2 917	2 850	2 693	2 721

Variation des demandeurs d'emploi
(en pourcentage, base 100)



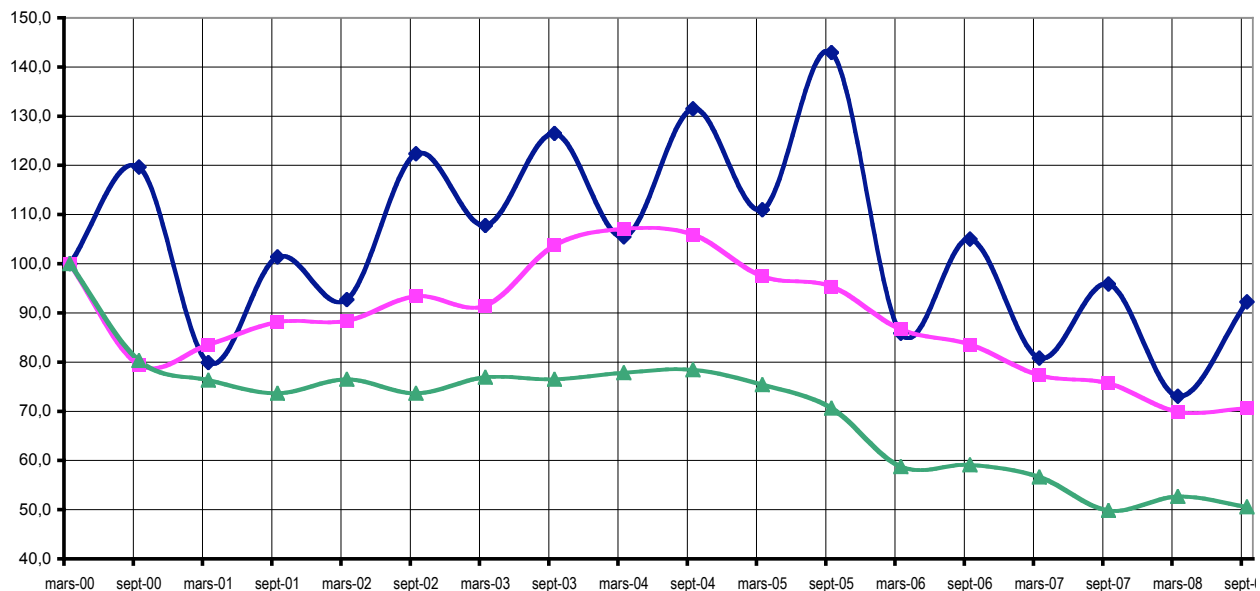
	mars-00	sept-00	mars-01	sept-01	mars-02	sept-02	mars-03	sept-03	mars-04	sept-04	mars-05	sept-05	mars-06	sept-06	mars-07	sept-07	mars-08	sept-08
Font. Catégorie 1	100,0	92,3	81,6	86,2	86,2	91,7	89,8	99,8	100,5	102,2	93,8	94,3	80,5	80,2	73,1	71,8	66,4	68,2
Font. T. Total moins cat. 4 et 5	100,0	94,6	88,3	90,6	90,2	96,6	94,9	102,3	103,5	106,8	103,8	103,7	92,5	92,7	86,1	84,1	79,5	80,3

Variation du nombre de demandeurs d'emploi Catégorie 1, par tranche d'âge



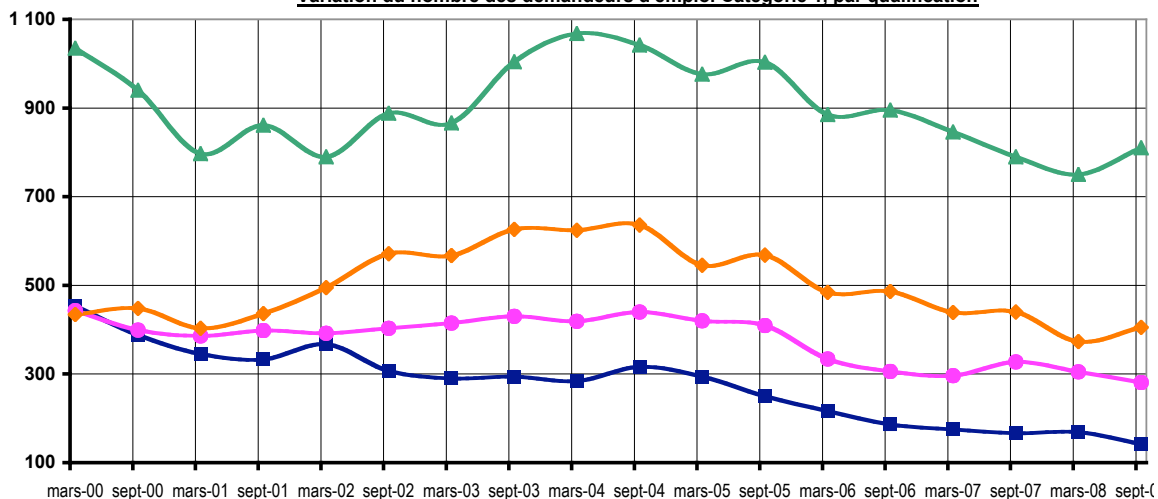
	mars-00	sept-00	mars-01	sept-01	mars-02	sept-02	mars-03	sept-03	mars-04	sept-04	mars-05	sept-05	mars-06	sept-06	mars-07	sept-07	mars-08	sept-08
Font. -25ans	219	262	175	222	203	268	236	277	231	288	243	313	188	230	177	210	160	202
Font. 25 à 49ans	1 668	1 326	1 393	1 470	1 474	1 558	1 526	1 730	1 786	1 767	1 625	1 591	1 445	1 394	1 290	1 262	1 166	1 178
Font. 50ans et +	528	424	403	389	404	389	406	404	411	414	398	373	310	312	299	263	278	267

**Variation des demandeurs d'emploi Catégorie 1, par tranche d'âge
(en pourcentage, base 100)**



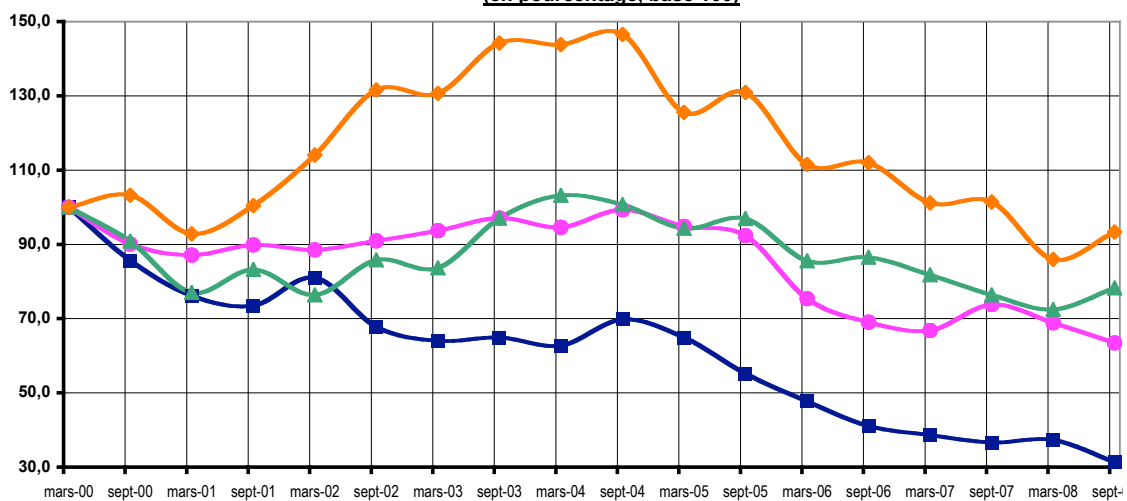
	mars-00	sept-00	mars-01	sept-01	mars-02	sept-02	mars-03	sept-03	mars-04	sept-04	mars-05	sept-05	mars-06	sept-06	mars-07	sept-07	mars-08	sept-08
Font. -25ans	100,0	119,6	79,9	101,4	92,7	122,4	107,8	126,5	105,5	131,5	111,0	142,9	85,8	105,0	80,8	95,9	73,1	92,2
Font. 25 à 49ans	100,0	79,5	83,5	88,1	88,4	93,4	91,5	103,7	107,1	105,9	97,4	95,4	86,6	83,6	77,3	75,7	69,9	70,6
Font. 50ans et +	100,0	80,3	76,3	73,7	76,5	73,7	76,9	76,5	77,8	78,4	75,4	70,6	58,7	59,1	56,6	49,8	52,7	50,6

Variation du nombre des demandeurs d'emploi Catégorie 1, par qualification



	mars-00	sept-00	mars-01	sept-01	mars-02	sept-02	mars-03	sept-03	mars-04	sept-04	mars-05	sept-05	mars-06	sept-06	mars-07	sept-07	mars-08	sept-08
■ Font. Man/Ouvrier spé. et qual.	453	388	345	333	367	307	290	294	284	316	294	250	216	186	175	166	169	142
● Font. Employé non qual.	443	399	386	398	392	403	415	430	419	440	420	409	334	306	296	327	305	281
▲ Font. Employé qual.	1 035	940	797	861	790	888	866	1 004	1 068	1 042	976	1 003	885	895	846	790	750	810
◆ Font. Maît/Technicien/Cadre	434	448	403	436	495	571	567	626	624	636	545	568	484	486	439	440	373	405

**Variation des demandeurs d'emploi Catégorie 1, par qualification
(en pourcentage, base 100)**



	mars-00	sept-00	mars-01	sept-01	mars-02	sept-02	mars-03	sept-03	mars-04	sept-04	mars-05	sept-05	mars-06	sept-06	mars-07	sept-07	mars-08	sept-08
■ Manœuvre/Ouvrier spé. et qual.	100,0	85,7	76,2	73,5	81,0	67,8	64,0	64,9	62,7	69,8	64,9	55,2	47,7	41,1	38,6	36,6	37,3	31,3
● Employé non qual.	100,0	90,1	87,1	89,8	88,5	91,0	93,7	97,1	94,6	99,3	94,8	92,3	75,4	69,1	66,8	73,8	68,8	63,4
▲ Employé qual.	100,0	90,8	77,0	83,2	76,3	85,8	83,7	97,0	103,2	100,7	94,3	96,9	85,5	86,5	81,7	76,3	72,5	78,3
◆ Maîtrise/Technicien/Cadre	100,0	103,2	92,9	100,5	114,1	131,6	130,6	144,2	143,8	146,5	125,6	130,9	111,5	112,0	101,2	101,4	85,9	93,3

Quelques explications pour faciliter la compréhension

1) Les trois données observées :

Le nombre de demandeurs ou stock des demandeurs d'emploi en fin de mois (SDEFM) présenté, concerne deux catégories de personnes :

- **catégorie 1**, demandeur immédiatement disponible, à la recherche d'un emploi à plein temps et à durée indéterminée, n'ayant pas travaillé plus de 78 heures dans le mois qui précède l'inscription.
- **catégorie 6**, demandeur immédiatement disponible, à la recherche d'un emploi à plein temps et à durée indéterminée, ayant travaillé plus de 78 heures dans le mois qui précède l'inscription.
- **total général**, à l'exclusion des catégories 4 (demandeur non immédiatement disponible) et catégorie 5 (demandeur en activité à la recherche d'un autre emploi). Ce chiffre intègre, outre les catégories 1 et 6 ci-dessus, les demandeurs d'emploi à temps partiel (catégorie 2), ceux qui recherchent un emploi à durée déterminée (catégorie 3) et tous ceux qui ont travaillé plus de 78 heures dans le mois qui précède l'inscription, quel que soit le type d'emploi recherché (catégories 3, 7 et 8).

D'une manière générale, c'est la catégorie 1 qui est prise en compte pour observer l'évolution du marché de l'emploi.

La répartition des **demandeurs par tranche d'âge et par qualification** concerne uniquement la catégorie 1.

Rappelons qu'il s'agit de personnes inscrites à l'ANPE, leur nombre étant toujours inférieur à celui de personnes privées d'emploi. Certains jeunes chômeurs, notamment, ne font pas les démarches administratives et ne sont donc pas recensés dans les statistiques.

2) L'intégration d'un demandeur d'emploi à l'une des catégories de qualification utilisées par l'A.N.P.E (manœuvre, ouvrier spécialisé, technicien, cadre...) s'opère sur la base d'une déclaration de la personne concernée, ce qui peut provoquer un certain nombre de distorsions statistiques par rapport à la réalité.

3) L'évolution du nombre et de la qualité des demandeurs d'emploi Fontenaysiens ne reflète pas la situation du bassin d'emploi de Fontenay. Tout fontenaysien qui trouve un emploi ne travaille pas dans la commune. Il en va de même pour les travailleurs licenciés, les jeunes à la recherche d'un premier emploi, etc. Il convient de rappeler que selon le recensement 99 (derniers chiffres connus), environ 21% de la population active de Fontenay travaille dans la commune.

4) Le nombre de demandeurs d'emploi à un instant donné représente les demandes d'emploi non satisfaites. Mais les personnes privées d'emploi ne sont pas toujours les mêmes. De nombreuses offres d'emploi sont régulièrement pourvues. Le « stock » de demandeurs d'emploi résulte d'une rotation entre les chômeurs qui retrouvent un emploi et les nouveaux demandeurs qui s'inscrivent à l'ANPE.

5) L'ANPE classe les offres d'emploi en trois catégories, suivant la durabilité/précarité des emplois proposés :

Type A : emplois durables, contrats dont la durée est supérieure à 6 mois

Type B : emplois temporaires, contrats d'une durée de 1 à 6 mois inclus

Type C : emplois occasionnels

6) Les **données considérées sont non corrigées des variations saisonnières ou brutes**.

Les cycles d'activité influencent le marché de l'emploi, par exemple l'été sur le secteur du tourisme, de l'hôtellerie, de la restauration. Les spécialistes de la statistique appliquent des formules correctives afin d'atténuer l'impact de ces cycles, ils parlent alors de « données corrigées des variations saisonnières ». Celles-ci ne sont pas disponibles au niveau local.

7) Les **données en base 100** : le premier chiffre de la série présentée, par exemple le nombre de demandeurs d'emploi de catégorie 1 du mois de mars 2002, est assimilé à 100. On transforme ensuite les chiffres des autres mois par rapport à ce point de départ. Le résultat obtenu exprime les variations en pourcentage (exemple : 104,3 représente une augmentation de +4,3% par rapport au point initial).